



## Scheda Borghi

Nome borgo	MASSA MARITTIMA
Provincia	GROSSETO
Informazioni turistiche	Ufficio del Turismo IAT Piazza Garibaldi n. 2 c/o Palazzo Podestà Telefono +39 0566 906554 Email: <a href="mailto:ufficioturismo@comune.masamarittima.gr.it">ufficioturismo@comune.masamarittima.gr.it</a> Sito web: <a href="https://www.turismomassamarittima.it/">https://www.turismomassamarittima.it/</a>

TESTATO DA: [Associazione di Promozione sociale Handy Superabile](#) nell'estate 2024

**Nota Bene** Le informazioni che seguono si riferiscono alla data di verifica riportata in calce ad ogni scheda. **L'Associazione** non è responsabile di eventuali modifiche significative apportate dalla struttura dopo la visita.

### Sommario

Scheda Borghi .....	1
Descrizione .....	2
Arrivo al borgo.....	3
Parcheggio privato/pubblico.....	3
Percorso dal parcheggio all'ingresso del percorso.....	5
Descrizione itinerario .....	6
Eventuali bar/ristoranti accessibili .....	13
Servizi igienici attrezzati per persone con ridotta mobilità .....	14
Studi medici/strutture sanitarie.....	15



## Descrizione

La città di Massa Marittima nota già in epoca etrusca fu centro vivace in epoca medioevale quando la sede vescovile di Populonia esposta alle incursioni barbariche fu trasferita nel borgo. Il potere vescovile fu determinante per il successivo sviluppo dell'abitato. Nel 1225 divenne un prospero e libero Comune vivendo un periodo di floridezza economica e demografica dovuta allo sfruttamento delle miniere, nonostante fosse più volte oggetto delle mire espansionistiche di Pisa che dominò in più fasi nel corso del XII e XIII secolo e della Repubblica Senese che la conquistò definitivamente nel 1337.

La città presenta un assetto urbanistico particolare con due volti nettamente distinti la Città Vecchia e la Città Nuova.

Cuore della città vecchia è la piazza con i suoi edifici più importanti (Cattedrale, Palazzo Podestà, Palazzo Vescovile, Palazzo comunale e Loggia.

la Città Alta è caratterizzata dalla presenza di edifici religiosi e difensivi importanti come la Chiesa di San Agostino, San Pietro all'Orto, il convento di San Francesc con la chiesa omonima, il Museo di arte sacra, il Cassero e la Torre del Candeliere. L'itinerario può iniziare sia dalla Città vecchia sia dalla Città Nuova.

## Come raggiungere Massa Marittima

In auto

Da Nord lungo la costa  
E80 fino a Follonica est, proseguire su  
SR439 per 14km seguendo le indicazioni  
per Massa Marittima.

Da zone interne  
Siena-Massa Marittima in auto: SP73bis  
e proseguire su SP441.  
Volterra-Massa Marittima in auto: SR68  
e proseguire su SR439.

Da Sud Roma/Grosseto  
E80 fino a Gavorrano Scalo, proseguire  
per 18 km seguendo le indicazioni per  
Massa Marittima.



In aereo	Aeroporto di Pisa
Servizio di assistenza per persone con disabilità	SI
Imbarco/sbarco del passeggero con mobilità ridotta	con sedia di cortesia e ambulift/finger
Percorsi tattili per ciechi e ipovedenti	SI
Presente un locale wc accessibile con maniglie di sostegno	SI
In treno	Stazione di Follonica E' la più vicina stazione e si trova a circa 20km da Massa Marittima.
Servizio di assistenza per persone con disabilità	SI nelle stazioni di Cecina 15 km, San Vincenzo 21 km e Campiglia Marittima 29 km
Sala blu di riferimento	Località Firenze
Accesso alle carrozze	con carrello elevatore/rampa
Presente in stazione un locale wc accessibile con maniglie di sostegno	SI
In bus	Da Siena, Follonica e Grosseto Consultare il sito <a href="http://www.at-bus.it/it">www.at-bus.it/it</a>

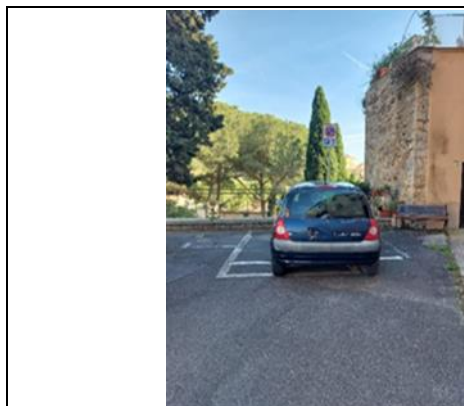
## Arrivo al borgo

### Parcheggio privato/pubblico

Parcheggio pubblico nelle vicinanze di città Vecchia	SI
Tipologia di fondo del parcheggio pubblico	Asfalto
Presenza di posto auto riservato a persone con disabilità	SI n. 5 Stalli



	
<p>Parcheeggio pubblico nelle vicinanze di città Nuova</p>	<p>SI</p>
<p>Tipologia di fondo del parcheeggio pubblico</p>	<p>Asfalto</p>
<p>Presenza di posto auto riservato a persone con disabilità</p>	<p>SI n.6, di cui n.2 presso Museo Miniera, n. 1 presso Complesso San Pietro all'Orto, n. 2 presso chiesa Sant'Agostino, n.1 presso Torre del Candeliere</p>
	<p>n. 2 posti presso Museo della Miniera</p>
<p>n.1 posto nella traversa a destra di Corso Diaz, vicino museo arte sacra n. 2 posti presso Chiesa Sant'Agostino</p>	



n. 1 posto presso Torre del Candeliere

### Percorso dal parcheggio all'ingresso del percorso

Percorso dal parcheggio di città vecchia fino al punto di partenza	In piano
Distanza dal parcheggio all'ingresso	Circa 5 metri
Tipologia di fondo del percorso	asfalto
Sono presenti indicatori e mappe tattili	NO



## Descrizione itinerario

Lunghezza	Circa 350 metri
Lungo l'itinerario sono presenti mappe e segnali tattili per non vedenti	NO
Lungo l'itinerario sono installati pannelli informativi con QR CODE	SI
Descrizione dell'itinerario segnalando se ci sono tratti con pendenza rilevante o presenza di gradini	Dai parcheggi a circa 2 metri troviamo sulla destra le Fonti dell'Abbondanza, singolare opera a fresco risalente alla seconda metà del XIII sec. I visitatori con ridotta mobilità possono ammirare le fonti dell'abbondanza da vicino percorrendo un piccolo stradello in piano collocato al lato dei parcheggi. La pavimentazione dello stradello risulta in blocchi di pietra leggermente sconnessi nel primo tratto. La visione è comunque garantita anche dalla strada.





Dalle Fonti percorrendo via Ximenes su pavimentazione in asfalto e con pendenza del 6% si arriva su Piazza Garibaldi dove vi sono i principali edifici religiosi e civili.



La Cattedrale dedicata a San Cerbone e risalente al 12 secolo è un esempio di architettura romanico gotica e al suo interno presenta numerose opere di arte. Alla cattedrale si accede tramite 16 scalini non superabili con nessun accorgimento. Vi sono due ingressi quello principale e quello laterale, entrambi con scalini.



All'interno le navate sono prive di ostacoli ma l'altare presenta tre scalini. Dietro l'altare è posta l'Arca di San Cerbone scolpita da formelle con episodi della vita del santo, capolavoro firmato da Goro di Gregorio



La Cappella dove è collocata la Maestà di Duccio di Boninsegna presenta tre + due scalini.



Il Palazzo Podestà, risalente alla prima metà del XIII secolo decorato da numerosi stemmi dei Podestà che si sono susseguiti nel corso dei secoli, oggi sede del museo archeologico presenta 6 scalini di accesso e 1 scalino alla porta principale. Il Palazzo comunale presenta 2 scalini all'ingresso principale. La pavimentazione della piazza si presenta in blocchi di pietra ma è priva di ostacoli.



Da Piazza Garibaldi si prosegue per il Corso della Libertà su pavimentazione in blocchi di pietra fino ad arrivare alla Porta di San Rocco, parte integrante del circuito più antico delle mura duecentesche precedenti alla formazione della Città Nuova. L'itinerario prosegue in Città Nuova raggiungibile con auto.



Arrivati in Corso Diaz possiamo lasciare definitivamente l'auto e proseguire a piedi. Sul lato sinistro del corso, troviamo Il Complesso di San Pietro all'Orto (museo arte sacra) raggiungibile in piano, attraverso un cancello con ampia apertura e soglia scalino alto 4 cm. Il museo espone opere di grande pregio risalenti al periodo artistico più fiorente della città.



Si prosegue per la chiesa di Sant'Agostino lungo Corso Diaz. Il percorso si presenta in piano su pavimentazione in asfalto.



La chiesa di sant'Agostino fu edificata nel 1299 con l'intento di rimpiazzare la preesistente Chiesa di San Pietro all'Orto, che non riusciva più a contenere la popolazione massetana in espansione. Modalità di accesso al sito tramite 2 scalini il primo di 19 cm, il secondo di 18 cm. Ingresso chiostro tramite 2 scalini il primo di 19 cm, il secondo di 14 cm.

Dopo la visita alla chiesa e al chiostro si continua su Corso Diaz fino ad arrivare alla Torre del Candeliere.





La Torre fu eretta nel 1228, aveva una funzione di controllo e voleva simboleggiare l'autorità del Comune di Massa Marittima che si era da pochi anni emancipato dal dominio del Vescovo-principe. La torre in origine era più alta di un terzo rispetto a quella attuale che è il risultato della ricostruzione da parte di Siena al termine della guerra che la portò vincitrice su Massa.

Altra iniziativa senese fu la costruzione del maestoso arco di congiunzione con il Cassero, edificato nel centro della città allo scopo di tenere sotto controllo i massetani ancora ribelli e pronti a sollevarsi.

Si accede alla Torre attraverso 2 rampe, la prima lunga 30 metri con pendenza del 4.7%, la seconda lunga 30 metri con pendenza del 5.7%

Salite e rampe troviamo un ascensore che ci permette di salire sulle mura e ammirare il panorama.

Ascensore: larghezza porta 80 cm, larghezza cabina 110 cm, profondità cabina 140 cm, altezza pulsante chiamata 90 cm, altezza pulsante più alto tastiera 103, tasti in rilievo/braille.





Dalle mura proseguendo per Via San Francesco ci dirigiamo verso il Convento di San Francesco.

Si consiglia di continuare l'itinerario in macchina, poichè Il percorso dalla Torre al sito presenta in un lungo tratto, un percorso molto in pendenza.



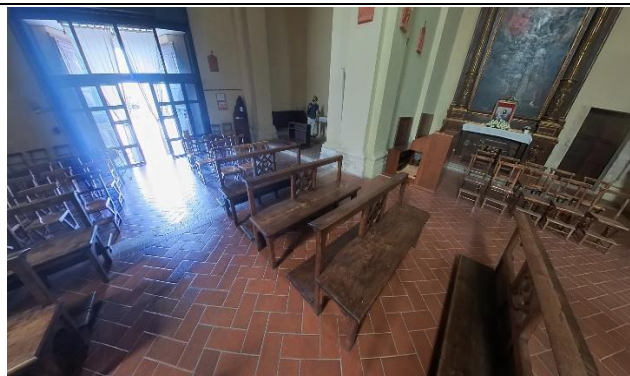
Una volta entrati nel convento alla nostra destra troviamo la chiesa di San Francesco. Fondata nel XIII sec dall'omonimo santo che in quel periodo si trovava a Massa Marittima, conserva il sepolcro di Bindoccio, figlio di Margherita Aldobrandeschi e Nello Pannocchieschi (sposato in prime nozze con la Pia dei Tolomei).





Ingresso chiesa presenza di scalino alto 11 cm. Oltrepassata la prima porta ne troviamo un'altra scorrevole con ingresso in piano.



Entrambe le porte presentano una larghezza superiore a 90 cm.

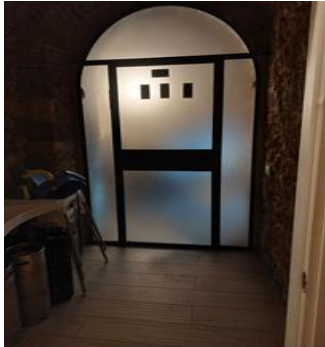





### Eventuali bar/ristoranti accessibili

Tipologia di locale e nome	Bar Ristorante il Gotto
Ubicazione	Piazza Matteotti
Modalità di accesso al locale	All'ingresso presenta 2 scalini. il primo di 6 cm (sul lato sinistro in discesa) il secondo di 16 cm.
	
Larghezza utile porta/varco d'ingresso	Superior a 90 cm
Tipologia della porta	A 2 ante
Tipologia dei tavoli	4 gambe
Menù in braille	NO
Servizio al tavolo per persone con disabilità	SI



## Servizi igienici attrezzati per persone con mobilità ridotta

E' presente un servizio igienico accessibile	SI
Ubicazione del locale wc	Presso Bar ristorante il Gotto
Modalità di accesso al locale	In piano
Larghezza utile porta d'ingresso	90 cm
Tipologia della porta	ad anta apribile verso l' interno
Altezza WC	45 cm
Sedile WC con dente frontale aperto	SI
Maniglioni di sostegno	a destra del wc
Doccetta flessibile a lato del wc	NO
Spazio libero ai lati del wc	A destra 50 cm A sinistra oltre 90 cm Frontale oltre 90 cm
	
	



Campanello elettrico/telefono a lato wc	SI
Lavabo con spazio sottostante per accostamento carrozzina	superiore a 70 cm
Altezza da terra bordo inferiore specchio	Non sufficiente per persone con ridotta mobilità
Fasciatoio per neonati	NO

### Studi medici/strutture sanitarie

Ospedali nei pressi della struttura	Ospedale S. Andrea Massa Marittima Via Risorgimento 43 telefono +39 0566 909111  Pronto soccorso massa Marittima presso Ospedale Telefono +39 909232 Ospedale Misericordia Grosseto Via Senese 161, telefono +39 0564485111
Altre strutture sanitarie	Punto informazioni, numero verde 8006133, attivo da lunedì a venerdì dalle ore 8.00 alle ore 18.00, sabato e domenica dalle ore 9.00 alle ore 13.00  U.O nefrologia e dialisi c/o Ospedale Grosseto telefono +39 0564 485159 email <a href="mailto:alberto.papi@uslsudest.toscana.it">alberto.papi@uslsudest.toscana.it</a>

TESTATO DA: [Associazione di Promozione sociale Handy Superabile](#) nel 2024

